



# IP камера EVC-DB-F21-P/A(BV)



### Руководство по быстрой настройке

Благодарим Вас за выбор нашего оборудования. Пожалуйста, перед использованием оборудования внимательно прочитайте данное руководство. Все программное обеспечение, необходимое для работы с оборудованием, Вы можете скачать с сайта [esocctv.ru](http://esocctv.ru).

## 1 Распаковка устройства

После получения товара, пожалуйста откройте коробку, чтобы проверить внешний вид устройства и комплектацию, сверяясь с нижеприведенным перечнем.

Наименование	Количество
IP камера	1
Паспорт	1



Работы по монтажу камеры должен производить специалист, так как существует опасность поражения электрическим током.

## 2 Примечания к продукту

1. Перед использованием камеры, пожалуйста, прочтите это руководство и убедитесь, что блок питания исправен и соответствует требованиям. Проверьте полярность напряжения.
2. Для предотвращения повреждения светочувствительной матрицы не допускайте попадания в объектив прямого яркого света в течение длительного времени.
3. Если объектив загрязнен или запотел, пожалуйста, используйте сухую мягкую ткань, чтобы очистить его.
4. Камеру не следует устанавливать под кондиционером, в противном случае высока вероятность попадания конденсата на объектив и как следствие размытое изображение.
5. При установке, ремонте или очистке оборудования, пожалуйста, убедитесь, что питание выключено.
6. Избегайте высокой температуры или близости источников тепла в месте установки камеры, обратитесь внимание на вентиляцию.
7. Запрещается использовать оборудование в среде сильного магнитного поля и лазерного излучения.
8. Пожалуйста, примите меры по заземлению и защите от молний.



### Напоминания:

- Установите устройства защиты от молнии или выключите питание при громе и молнии.
- Для захвата видео и фотографий высокого качества, пожалуйста, убедитесь, что сетевое подключение является стабильным и бесперебойным.

## 3 Особенности устройства

1. Работа камеры в условиях низкой освещенности.
2. Поддержка управления и мониторинга по сети через браузер IE.
3. Поддержка двойного потока.
4. Поддержка OSD, настройка цвета, яркости, насыщенности и масштаба.
5. Поддержка передачи видео в режиме реального времени, обнаружение движения, зоны приватности (маскировка).
6. Поддержка удаленного мониторинга, протокола ONVIF 2.4.
7. Поддержка сетевой платформы P2P.

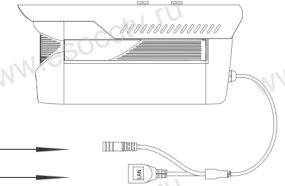
## 4 Характеристики

Матрица, процессор	1/2.9" 2Мп, CMOS Sensor F23, Hi3516E
Исполнение	Купольная IP камера
Мин. освещенность	0.01Лк
Соотнош. сигнал/шум	>52дБ
Затвор	1/25—1/10000с
Объектив	3.6 мм / 2.8 мм (линзы 3Мп)
День/Ночь	ИК фильтр, до 15м
Сжатие	H.264/H.264+/H.265/H.265+/AVI/JPEG/MJPEG
Битрейт	64-12000Кб/с
Макс. разрешение	1080P (1920x1080)@20к/с
Настройки изображения	Яркость, контрастность, насыщенность, резкость
Onvif	Onvif 2.4
Функции	3 потока, BLC, AWB, 3DNR, WDR, FLK, Defog, Tampering, SmartIR, детекция движения, 3 зоны приватности
Аудио	1 канал для микрофона (тюльпан)
Карта памяти	-
Сеть	RJ45 (10M/100M) порт
Протокол	TCP/IP, ICMP, HTTP, HTTPS, FTP, DHCP, DNS, DDNS, RTP, RTSP, RTCP, NTP, SMTP
Защита	IP66
Питание	DC12В±10% , 850мА , PoE IEEE 802.3af
Рабочие условия	-40°С ~ 50°С, отн. влажн. до 95% без конденсата
Размер, вес	D93 x 74 мм, 400г

## 5 Структура камеры

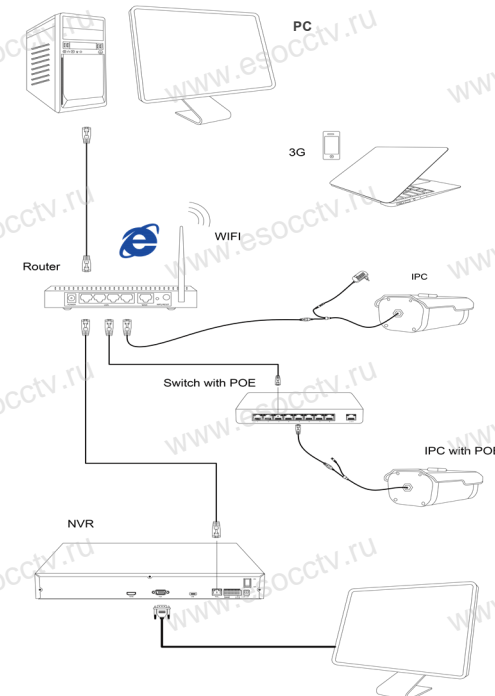
Приведенная ниже иллюстрация используется в качестве примера.

### 1. Входной интерфейс



№	Интерфейс	Назначение
1	Разъем питания	Постоянный ток с напряжением 12В
2	Сетевой разъем	Передача данных

### 2. Пример схемы соединений



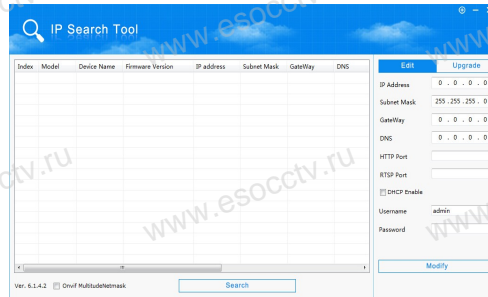
## 6 Руководство по быстрой настройке камеры



Все программное обеспечение, необходимое для работы с оборудованием, Вы можете скачать с сайта [esocctv.ru](http://esocctv.ru).

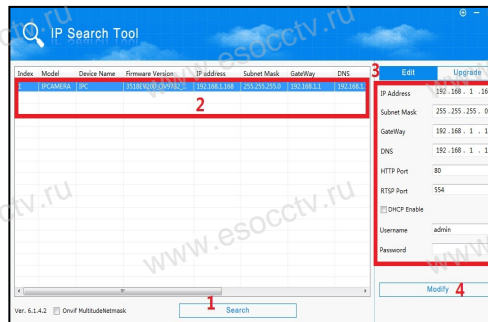
### 1. Установка программного обеспечения для поиска и настройки оборудования

Установите на компьютер программу IP Search, запустите её.  
Как показано на картинке:



### 2. Изменение IP настроек камеры

Убедитесь, что IP-камера подключена. Нажмите кнопку Search (Поиск) для поиска IP-камеры, найдите в списке нужную вам камеру, щелкните по ней, а затем измените настройки IP. В завершение, нажмите кнопку Modify (Изменить), чтобы подтвердить изменение. Как показано на картинке:



## 7 Подключение камеры через браузер IE

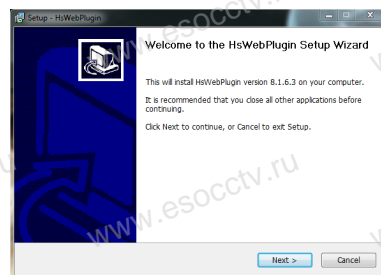
### 1. Настройка браузера

Откройте браузер IE, выберите Tool (сервис) → Internet Option (свойства) → Security (безопасность) → Customized Level (другой) → Active X Control (элементы Active X и модули подключения) и выберите для всех плагинов «Включить».

2. Введите в адресной строке браузера <http://192.168.1.168>

### 3. Установка плагина в браузер для управления камерой

Для первого подключения к камере необходимо установить на вашем компьютере плагин OCX, при первом обращении к камере возникнет всплывающее окно, нажмите «ОК» и плагин OCX будет установлен. Как показано на картинке:



### 4. Пользовательский вход

Обновите страницу в браузере и введите правильное имя пользователя и пароль.  
По умолчанию имя пользователя и пароль - admin и admin.

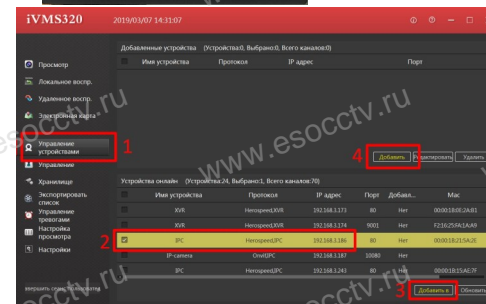


## 8 Подключение к камере с компьютера

**1. Установка программного обеспечения VMS для управления оборудованием на компьютер.**  
Установите на компьютер программу VMS, запустите её. Как показано на картинке.

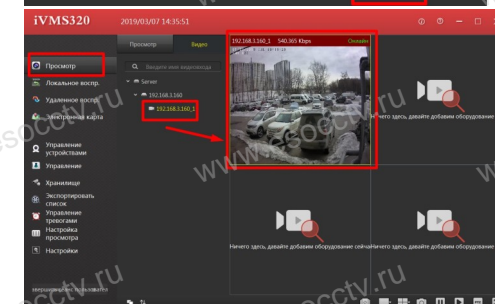
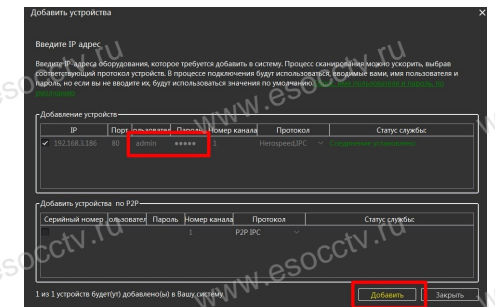
### 2. Добавление устройства.

Запустите программу VMS, нажмите «Управление устройствами», выберите устройство, нажмите «Добавить» (пункт 3 или 4). В следующем окне введите логин и пароль от устройства и нажмите «Добавить» (нижняя часть окна служит для добавления устройств по серийному номеру при работе через облачный сервис).



### ✳️ Просмотр видео:

Запустите программу VMS, введите имя и пароль, нажмите «Просмотр», перетащите мышкой нужную камеру в окно просмотра.



## 9 Подключение с мобильных устройств

### 1. Установка программы мобильного мониторинга

В GoogleMarket (для Android) или в AppStore (для iOS) найдите приложение «BitVision», скачайте и установите его.



### 2. Добавление устройства

Войдите в главное меню (человек слева сверху), нажмите Устройства -> плюс слева внизу -> Доб. устройства -> SN добавить.  
Можно напрямую сканировать QR-код, чтобы подключить устройство или вручную ввести его серийный номер (справа сверху).

