

## IP камера EVC-DL-S20-A/C



### Руководство по быстрой настройке

Благодарим Вас за выбор нашего оборудования. Пожалуйста, перед использованием оборудования внимательно прочитайте данное руководство. Обратите внимание на CD диск с программным обеспечением и более подробной инструкцией.

## 1 Распаковка устройства

1. После получения товара, пользователь должен открыть коробку, чтобы проверить внешний вид устройства на предмет повреждений.
2. Пожалуйста, проверьте комплектацию, сверяясь с нижеприведенным перечнем.

Наименование	Количество
IP камера	1
Паспорт	1



Наиболее важные операции и способы устранения неполадок описаны в данном руководстве.



Уважаемый пользователь, работы по монтажу камеры должны производить специалисты, так как существует опасность поражения электрическим током.

## 2 Примечания к продукту

1. Перед использованием камеры, пожалуйста, прочтите это руководство и убедитесь, что блок питания исправен и соответствует требованиям.
2. Пользователи должны следовать инструкции производителя, заниматься монтажом и демонтажом камеры должен профессионал, не надо самостоятельно разбирать камеру.
3. Для предотвращения повреждения светочувствительной матрицы не допускайте попадания в объектив прямого яркого света в течение длительного времени.
4. Если объектив загрязнен или запотел, пожалуйста, используйте сухую мягкую ткань, чтобы очистить его.
5. Камеру не следует устанавливать под кондиционером, в противном случае высока вероятность попадания конденсата на объектив и как следствие размытое изображение.
6. При установке, ремонте или очистке оборудования, пожалуйста, убедитесь, что питание выключено.
7. Избегайте высокой температуры или близости источников тепла в месте установки камеры, обратите внимание на вентиляцию.
8. Во избежание повреждения камеры и поражения электрическим током, непрофессионалам запрещено монтировать и демонтировать оборудование.
9. Запрещено использовать наше оборудование в среде сильного магнитного поля и лазерного излучения.
10. Пожалуйста, примите меры по заземлению и защите от молний.

### Напоминания:

- Источник питания должен быть сертифицированным, выходное напряжение, ток, полярность напряжения должны соответствовать требованиям данного оборудования.
- Установите устройства защиты от молнии или выключите питание при громе и молнии.
- Для захвата видео и фотографий высокого качества, пожалуйста, убедитесь, что сетевое подключение является стабильным и бесперебойным.

## 3 Основные характеристики

1. Работа камеры в условиях низкой освещенности, высокая производительность формирования изображения в режиме реального времени, поддержка ABLС (автоматическая калибровка уровня черного).
2. Поддержка управления и мониторинга по сети через браузер IE.
3. Поддержка двойного потока.
4. Поддержка OSD, настройка цвета, яркости, насыщенности и масштаба.
5. Поддержка передачи видео в режиме реального времени, обнаружение движения, зоны приватности (маскировка).
6. Поддержка удаленного мониторинга, протокола ONVIF 2.4, ИК-переключатель.
7. Поддержка сетевой платформы P2P.

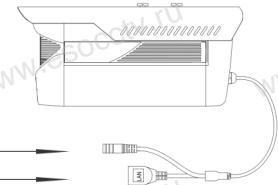
## 4 Характеристики

Процессор	1/2.9" IMX323 SONY Low Illumination CMOS Sensor + HI3516CV300
Исполнение	IP камера со слотом для карты памяти
Мин. освещенность	0.01Лк
Соотнош. сигнал/шум	>52дБ
Затвор	1/25—1/10000с
Объектив	2.8 / 3.6 мм (3Мп)
День/Ночь	ИК фильтр, до 20м
Сжатие	H.264/H.264+/H.265/H.265+/AVI/JPEG/MJPEG
Битрейт	64-12000Кб/с
Разрешение (основной поток)	3Mn(2048x1536)@15к/с, 1080P(1920x1080)@30к/с, 720P(1280x720)@30к/с
Настройки изображения	Яркость, контрастность, насыщенность, резкость
Onvif	Onvif 2.4
Функции	3 потока, зоны детекции и приватности, WDR, BLC, ROI, AWB, 3DNR, Defog, FLK, Corridor
Аудио	G.711, 1 канал для микрофона
Карта памяти	Карта памяти SD до 128Гб (Class10)
Сеть	RJ45 ( 10M/100M ) порт
Протокол	TCP/IP, ICMP, HTTP, HTTPS, DHCP, FTP, DNS, DDNS, RTP, RTSP, RTCP, NTP, SMTP, P2P
Защита	-
Питание	DC12В±10% , 700mA
Размер, вес	D80x90x80мм, 300г., пластик
Рабочие условия	0°С ~ 50°С, отн. влажн. до 90% без конденсата

## 5 Структура камеры

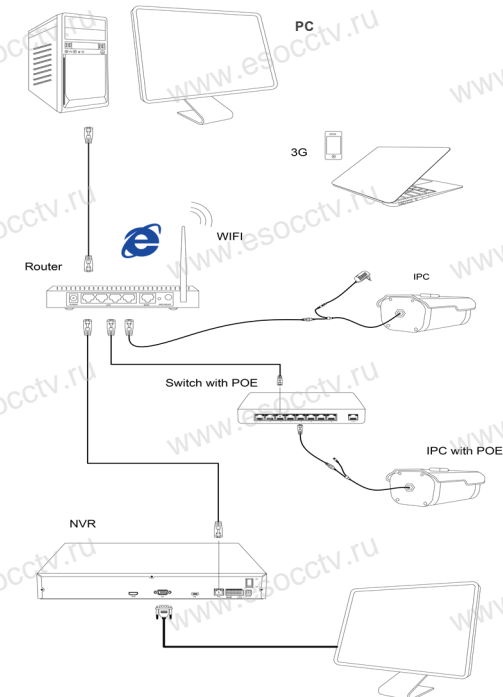
Приведенная ниже иллюстрация используется в качестве примера.

### 1. Входной интерфейс



№	Интерфейс	Назначение
1	Разъем питания	Постоянный ток с напряжением 12В
2	Сетевой разъем	Передача данных

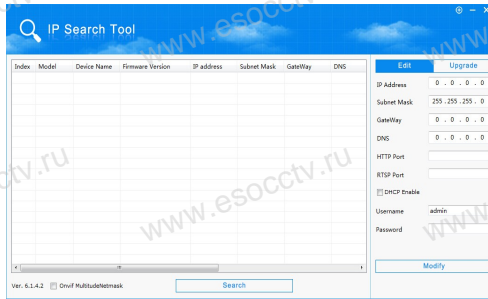
### 2. Пример схемы соединений



# 6 Руководство по быстрой настройке камеры

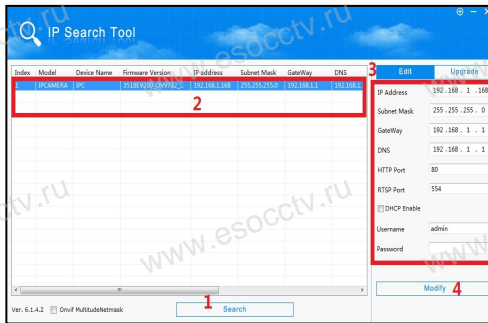
## 1. Установка клиентского программного обеспечения

Найдите на CD диске файл «IP Search.exe», скопируйте его на компьютер и дважды щелкните по нему, чтобы запустить его. Как показано на картинке:



## 2. Изменение IP настроек камеры

Убедитесь, что IP-камера подключена. Нажмите кнопку Search (Поиск) для поиска IP-камеры, найдите в списке нужную вам камеру, щелкните по ней, а затем измените настройки IP. В завершение, нажмите кнопку Modify IP (Изменить IP), чтобы подтвердить изменение. Как показано на картинке:



# 7 Подключение камеры через браузер IE

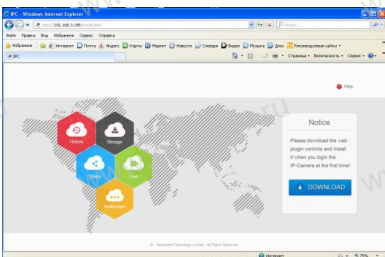
## 1. Настройка браузера

Откройте браузер IE, выберите Tool (сервис) → Internet Option (свойства) → Security (безопасность) → Customized Level (другой) → Active X Control (элементы Active X и модули подключения) и выберите для всех плагинов «Включить».

2. Введите в адресной строке браузера <http://192.168.1.168>

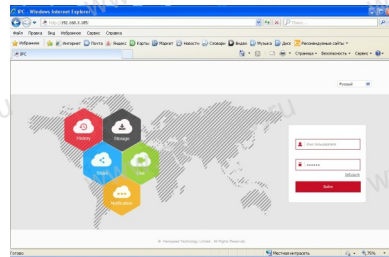
## 3. Установка плагина в браузер для управления камерой

Для первого подключения к камере необходимо установить на вашем компьютере плагин OCX, при первом обращении к камере возникнет всплывающее окно, нажмите «ОК» и плагин OCX будет установлен.



## 4. Пользовательский вход

Обновите страницу в браузере и введите правильное имя пользователя и пароль. По умолчанию имя пользователя и пароль - admin и admin.



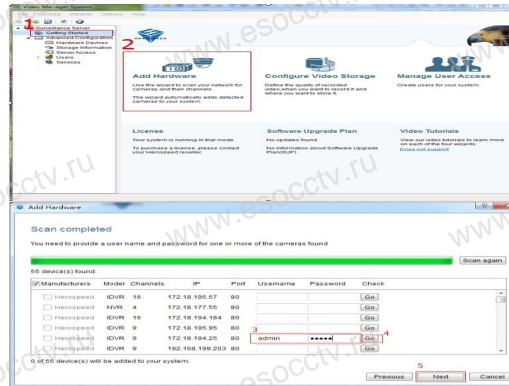
# 8 Подключение к камере с компьютера

## 1. Установка клиентской части программы VMS.

Найдите на CD диске файл «VMS Setup.exe», установите его на компьютер и дважды щелкните по появившейся иконке, чтобы запустить его. Как показано на картинке

## 2. Автоматическое добавление устройства

Нажмите кнопку Search Device (Поиск устройства) для поиска IP-камеры в локальной сети, добавьте устройство.

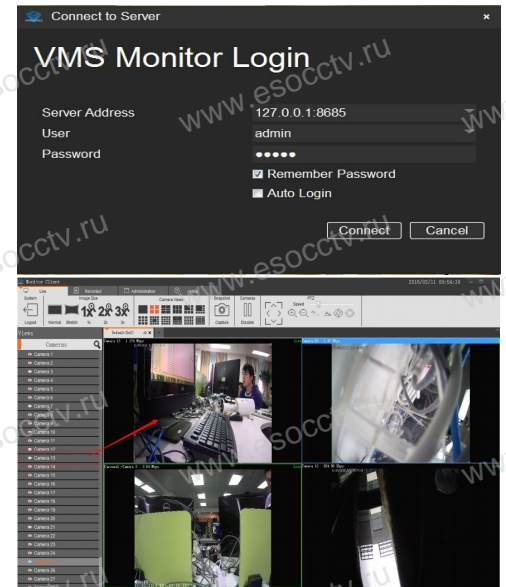


## 3. Добавление устройства вручную:

VMS Management → Getting Started → Add Hardware → Scan for Hardware → Query → Select Device  
Управление конфигурацией устройства → Начало → Добавить устройство → Поиск активных устройств → Запрос → Выбрать устройство

## 4. Preview Video:

Откройте программу VMS MonitorClient, введите логин и пароль, нажмите Preview Video (Просмотр видео).



# 9 Подключение с мобильных устройств

## 1. Установка программы мобильного мониторинга

В GoogleMarket (для Android) или в App-Store (для iOS) найдите приложение «FREEIP», скачайте и установите его.



## 2. Добавление устройства

Войдите в главное меню (три полоски слева вверху), нажмите Device (Устройства), нажмите Serial number input для добавления нового устройства. Можно напрямую сканировать QR-код, чтобы подключить устройство или вручную ввести его серийный номер.

