

IP камера PX-IP-DS-GF21-P/M(BV)



Руководство по быстрой настройке

Благодарим Вас за выбор нашего оборудования. Пожалуйста, перед использованием оборудования внимательно прочитайте данное руководство. Все программное обеспечение, необходимое для работы с оборудованием, Вы можете скачать с сайта esocctv.ru.

1 Распаковка устройства

1. После получения товара, пользователь должен открыть коробку, чтобы проверить внешний вид устройства на предмет повреждений.
2. Пожалуйста, проверьте комплектацию, сверяясь с нижеприведенным перечнем.

| Наименование | Количество |
|--------------|------------|
| IP камера | 1 |
| Паспорт | 1 |



Наиболее важные операции и способы устранения неполадок описаны в данном руководстве.



Уважаемый пользователь, работы по монтажу камеры должен производить специалист, так как существует опасность поражения электрическим током.

Внимание:

Производитель оставляет за собой право в одностороннем порядке, без уведомления потребителя вносить изменения в конструкцию, характеристики и функции изделия в целях повышения производительности и улучшения эксплуатационных параметров. Если вы заметили ошибку в описании, пожалуйста, сообщите нам по адресу support@esocctv.ru

Напоминания:

- Источник питания должен быть сертифицированным, выходное напряжение, ток, полярность напряжения должны соответствовать требованиям данного оборудования.
- Установите устройства защиты от молнии или выключите питание при громе и молнии.
- Для захвата видео и фотографий высокого качества, пожалуйста, убедитесь, что сетевое подключение является стабильным и бесперебойным.

3 Основные характеристики

1. Работа камеры в условиях низкой освещенности, высокая производительность формирования изображения в режиме реального времени.
2. Поддержка управления и мониторинга по сети через браузер.
3. Поддержка двойного потока.
4. Поддержка OSD, настройка цвета, яркости, насыщенности и масштаба.
5. Поддержка передачи видео в режиме реального времени, обнаружение движения, зоны приватности (маскировка).
6. Поддержка удаленного мониторинга, протокола ONVIF, ИК-переключатель.
7. Поддержка сетевой платформы P2P.

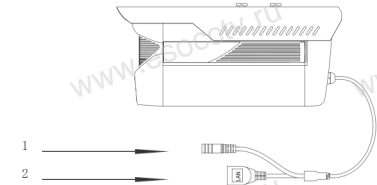
4 Характеристики

| | |
|-----------------------|---|
| Матрица, процессор | 1/3" CMOS Sensor GC2083, FH8852V201 |
| Исполнение | Купольная уличная IP камера |
| Мин. освещенность | 0.01Лк |
| Соотнош. сигнал/шум | 60дБ |
| Затвор | 1/3—1/100000с |
| Объектив | 2.8 / 3.6 мм (линзы 3Мп) |
| День/Ночь | Механ. ИК фильтр, до 30 м, SmartIR |
| Сжатие | H.264/H.265/ AVI/JPEG |
| Битрейт | 64-12000Кб/с |
| Разрешение | 1080P (1920x1080)@25к/с, 720P(1280x720)@25к/с |
| Настройки изображения | Яркость, контрастность, насыщенность, резкость |
| Onvif | Onvif 19.12 (profile S/T/G) |
| Функции | 2 потока, BLC, HLC, AWB, 3DNR, DWDR, FLK, AGC, Distortion, SmartIR, детекция движения, 3 зоны приватности |
| Аналитика | Вторжение в зону, фигура человека |
| Аудио | G.711A, G.711U, AAC, Встроенный микрофон |
| Карта памяти | - |
| Облачный сервис | BitVision, IPeye |
| Сеть | RJ45 (10M/100M) порт |
| Протокол | TCP/IP, ICMP, HTTP, HTTPS, FTP, DHCP, DNS, DDNS, RTP, RTSP, PPPOE, RTCP, NTP, SMTP, UDP |
| Защита | IP67 |
| Питание | DC 12В±10%, 0.7A PoE(802.3af) внутреннее тип А и Б |
| Размер, вес | D96 x 96 x 91 мм, 600г, металл |
| Рабочие условия | -40°C ~ 60°C, отн. влажн. до 95% без конденсата |

5 Структура камеры

Приведенная ниже иллюстрация используется в качестве примера.

1. Входной интерфейс



| № | Интерфейс | Назначение |
|---|----------------|----------------------------------|
| 1 | Разъем питания | Постоянный ток с напряжением 12В |
| 2 | Сетевой разъем | Передача данных |

Организация, уполномоченная на принятие претензий на территории РФ:

ООО «Палладий» 107553, г. Москва, а/я 13, тел.: +7 (495) 775-42-91

www: esocctv.ru

e-mail: info@esocctv.ru

Издатель:

Cantonk (guangzhou) Corporation Limited
Building 2, No.18, Dongming 3rd road, Huangpu District, Guangzhou, Guangdong, China

Импортер:

ООО «Инвестконцепция»
107553, город Москва, Окружной пр-д, д.8 стр.1, комната 66

Сделано в Китае

Гарантийные обязательства:

Гарантийный срок устройства составляет 36 месяцев с даты приобретения. При отсутствии документа, подтверждающего факт приобретения, гарантийный срок исчисляется от даты производства (на этикетке). Срок службы устройства составляет 5 лет.

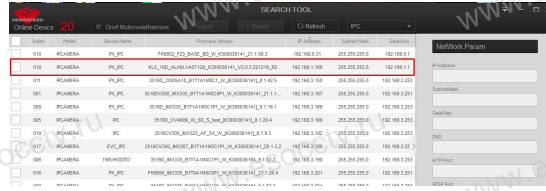
6 Руководство по быстрой настройке камеры



Все программное обеспечение, необходимое для работы с оборудованием, Вы можете скачать с сайта esocctv.ru.

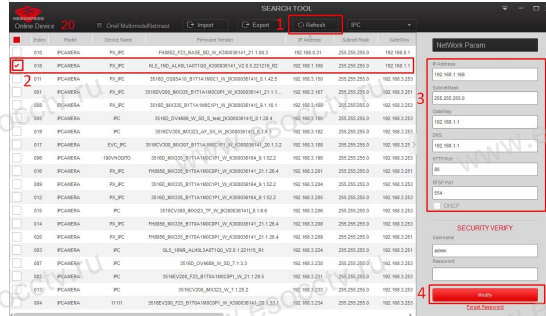
1. Установка программного обеспечения для поиска и настройки оборудования

Установите на компьютер программу IP Search, запустите её.
Как показано на картинке:



2. Изменение IP настроек камеры

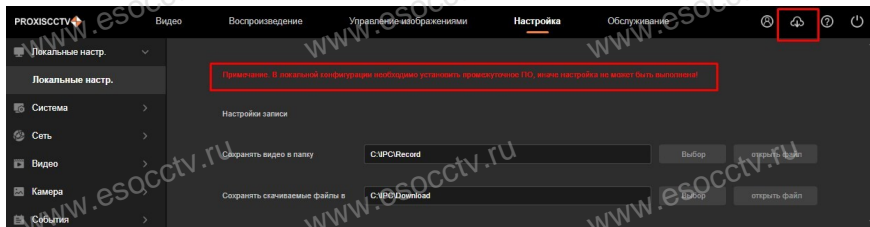
Убедитесь, что IP-камера подключена. Нажмите кнопку Search (Поиск) для поиска IP-камеры, найдите в списке нужную вам камеру, щелкните по ней, а затем измените настройки IP. В завершение, нажмите кнопку Modify (Изменить), чтобы подтвердить изменение. Как показано на картинке:



7 Подключение камеры через браузер

1. Запустите браузер
2. Введите в адресной строке браузера IP-адрес камеры (IP-адрес по умолчанию 192.168.1.168)

3. Установка плагина в браузер.
Для нормальной работы с камерой через браузер может понадобиться установить плагин. Как показано на картинке:



4. Для входа в интерфейс камеры введите логин и пароль от камеры.
По умолчанию имя пользователя и пароль - admin и admin.



8 Подключение к камере с компьютера

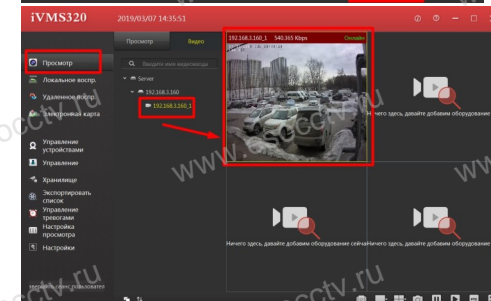
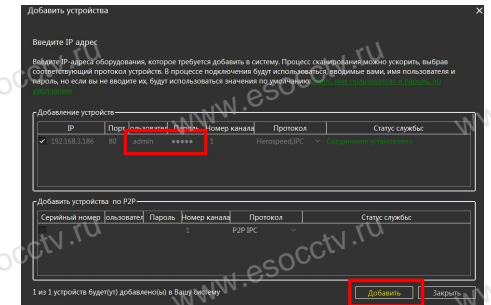
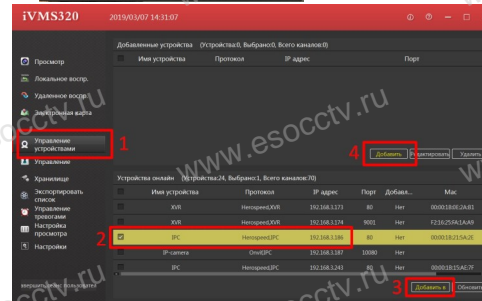
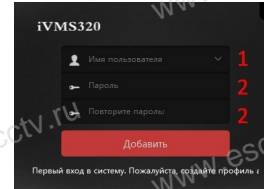
1. Установка программного обеспечения iVMS320 для управления оборудованием на компьютере.
Установите на компьютер программу iVMS320, запустите её. Как показано на картинке.

✳ **Просмотр видео:**
Запустите программу iVMS320, введите имя и пароль, нажмите «Просмотр», перетащите мышкой нужную камеру в окно просмотра.

2. Добавление устройства.

Запустите программу iVMS320, нажмите «Управление устройствами», выберите устройство, нажмите «Добавить» (пункт 3 или 4). В следующем окне введите логин и пароль от устройства и нажмите

«Добавить» (нижняя часть окна служит для добавления устройств по серийному номеру при работе через облачный сервис).



9 Подключение с мобильных устройств

1. Установка программы мобильного мониторинга

В GoogleMarket (для Android) или в AppStore (для iOS) найдите приложение «BitVision», скачайте и установите его.



2. Добавление устройства

Войдите в главное меню (человек слева вверху), нажмите Устройства -> плюс слева внизу -> Доб. устройства -> SN добавить. Можно напрямую сканировать QR-код, чтобы подключить устройство или вручную ввести его серийный номер (справа вверху).

