

1. Перед использованием камеры, пожалуйста, прочтите это руководство и убедитесь, что блок питания исправен и соответствует требованиям.
2. Пользователи должны следовать инструкции производителя, заниматься монтажом и демонтажом камеры должен профессионал, не надо самостоятельно разбирать камеру.
3. Для предотвращения повреждения светочувствительной матрицы не допускайте попадания в объектив прямого яркого света в течение длительного времени.
4. Если объектив загрязнен или запотел, пожалуйста, используйте сухую мягкую ткань, чтобы очистить его.
5. Камеру не следует устанавливать под кондиционером, в противном случае высока вероятность попадания конденсата на объектив и как следствие размытое изображение.
6. При установке, ремонте или очистке оборудования, пожалуйста, убедитесь, что питание выключено.
7. Избегайте высокой температуры или близости источников тепла в месте установки камеры, обратите внимание на вентиляцию.
8. Во избежание повреждения камеры и поражения электрическим током, непрофессионалам запрещено монтировать и демонтировать оборудование.
9. Запрещено использовать наше оборудование в среде сильного магнитного поля и лазерного излучения.
10. Пожалуйста, примите меры по заземлению и защите от молний.

Внимание:

Производитель оставляет за собой право в одностороннем порядке, без уведомления потребителя вносить изменения в конструкцию, характеристики и функции изделия в целях повышения производительности и улучшения эксплуатационных параметров.
Если вы заметили ошибку в описании, пожалуйста, сообщите нам по адресу support@esocctv.ru

Напоминания:

- Источник питания должен быть сертифицированным, выходное напряжение, ток, полярность напряжения должны соответствовать требованиям данного оборудования.
- Установите устройства защиты от молнии или выключите питание при громе и молнии.
- Для захвата видео и фотографий высокого качества, пожалуйста, убедитесь, что сетевое подключение является стабильным и бесперебойным.

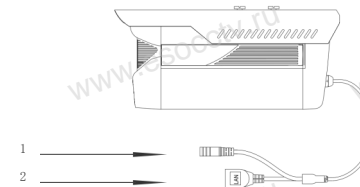
1. Работа камеры в условиях низкой освещенности, высокая производительность формирования изображения в режиме реального времени.
2. Поддержка управления и мониторинга по сети через браузер.
3. Поддержка двойного потока.
4. Поддержка OSD, настройка цвета, яркости, насыщенности и масштаба.
5. Поддержка передачи видео в режиме реального времени, обнаружение движения, зоны приватности (маскировка).
6. Поддержка удаленного мониторинга, протокола ONVIF, ИК-переключатель.
7. Поддержка сетевой платформы P2P.

4 Характеристики

| | |
|-----------------------|---|
| Матрица, процессор | 1/2.7" CMOS Sensor GC5603, FH8852 |
| Исполнение | Купольная уличная IP камера |
| Мин. освещенность | 0.01Лк |
| Соотнош. сигнал/шум | 60дБ |
| Затвор | 1/3—1/100000с |
| Объектив | 2.8 / 3.6 мм (линзы 5Мп) |
| День/Ночь | Механ. ИК фильтр, до 30м, SmartIR, 2 мощных диода (режим ИК и белый свет, 4000К) |
| Сжатие | H.264/H.265/MJPEG |
| Битрейт | 64-12000Кб/с |
| Разрешение | 5Мп (2880x1620)@25к/с, 1080P (1920x1080)@25к/с |
| Настройки изображения | Яркость, контрастность, насыщенность, резкость |
| Onvif | Onvif 24.12 (profile S/T/G/M) |
| Функции | 2 потока, BLC, HLC, AWB, 3DNR, DWDR, FLK, AGC, Distortion, SmartIR, Tampering Defog, ROI, детекция движения, 3 зоны приватности |
| Аналитика | Вторжение в зону, фигура человека, автомобиль |
| Аудио | G.711A, G.711U, AAC, встроенный микрофон |
| Карта памяти | - |
| Облачный сервис | PXCCTV, IPeye |
| Сеть | RJ45 (10M/100M) порт |
| Протокол | TCP/IP, IPv4/v6, ICMP, HTTP, HTTPS, FTP, DHCP, DNS, DDNS, RTP, RTSP, RTMP, RTCP, PPPoE, NTP, SMTP, UDP, SNMP, Qos, 802.1x |
| Защита | IP67 |
| Питание | DC12В±10%, 0.7A PoE(802.3af) внутреннее тип А и Б |
| Размер, вес | D96 x 96 x 91 мм, 600г, металл |
| Рабочие условия | -40°C ~ 60°C, отн. влажн. до 95% без конденсата |

Приведенная ниже иллюстрация используется в качестве примера.

1. Входной интерфейс



| № | Интерфейс | Назначение |
|---|----------------|----------------------------------|
| 1 | Разъем питания | Постоянный ток с напряжением 12В |
| 2 | Сетевой разъем | Передача данных |

Организация, уполномоченная на принятие претензий на территории РФ:

ООО «Палладий» 107553, г. Москва, а/я 13, тел.: +7 (495) 775-42-91

www: esocctv.ru

e-mail: info@esocctv.ru

Изготовитель:

Cantonk (guangzhou) Corporation Limited
Building 2, No.18, Dongming 3rd road, Huangpu District, Guangzhou, Guangdong, China

Импортер:

ООО «Инвестконцепция»
107553, город Москва, Окружной пр-д, д.8 стр.1, комната 66

Сделано в Китае

Гарантийные обязательства:

Гарантийный срок устройства составляет 36 месяцев с даты приобретения. При отсутствии документа, подтверждающего факт приобретения, гарантийный срок исчисляется от даты производства (на этикетке). Срок службы устройства составляет 5 лет.

IP камера PX-IP-DS-GF50-P/M-DL(PX)



Руководство по быстрой настройке

Благодарим Вас за выбор нашего оборудования. Пожалуйста, перед использованием оборудования внимательно прочитайте данное руководство. Все программное обеспечение, необходимое для работы с оборудованием, Вы можете скачать с сайта esocctv.ru.

1 Распаковка устройства

1. После получения товара, пользователь должен открыть коробку, чтобы проверить внешний вид устройства на предмет повреждений.
2. Пожалуйста, проверьте комплектацию, сверяясь с нижеприведенным перечнем.

| Наименование | Количество |
|--------------|------------|
| IP камера | 1 |
| Паспорт | 1 |



Наиболее важные операции и способы устранения неполадок описаны в данном руководстве.



Уважаемый пользователь, работы по монтажу камеры должен производить специалист, так как существует опасность поражения электрическим током.

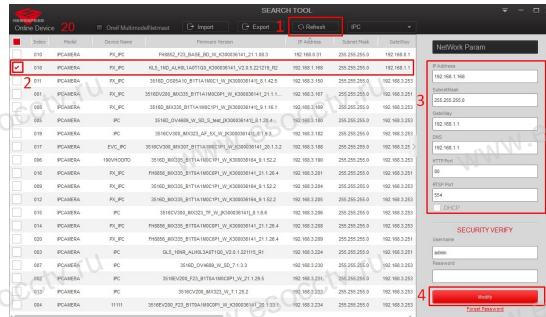
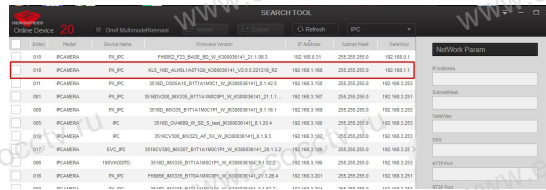
6 Руководство по быстрой настройке камеры



Все программное обеспечение, необходимое для работы с оборудованием, Вы можете скачать с сайта esocctv.ru.

1. Установка программного обеспечения для поиска и настройки оборудования

Установите на компьютер программу IP Search, запустите её.
Как показано на картинке:

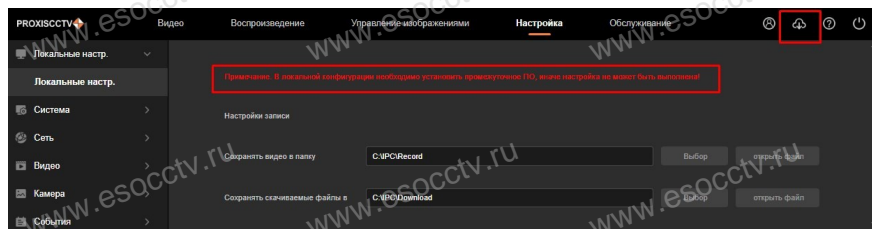


2. Изменение IP настроек камеры

Убедитесь, что IP-камера подключена. Нажмите кнопку Search (Поиск) для поиска IP-камеры, найдите в списке нужную вам камеру, щелкните по ней, а затем измените настройки IP. В завершение, нажмите кнопку Modify (Изменить), чтобы подтвердить изменение. Как показано на картинке:

7 Подключение камеры через браузер

1. Запустите браузер
2. Введите в адресной строке браузера IP-адрес камеры (IP-адрес по умолчанию 192.168.1.168)



3. Установка плагина в браузер.
Для нормальной работы с камерой через браузер может понадобиться установить плагин. Как показано на картинке:

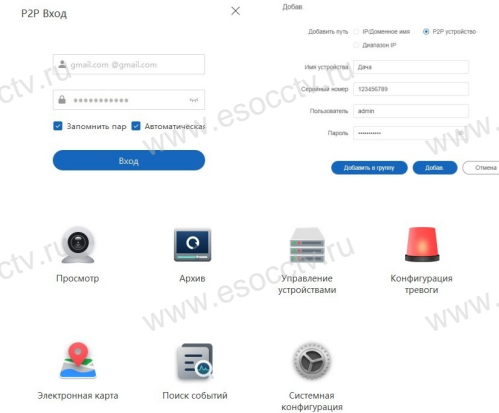


4. Для входа в интерфейс камеры введите логин и пароль от камеры.
По умолчанию имя пользователя и пароль - admin и admin.

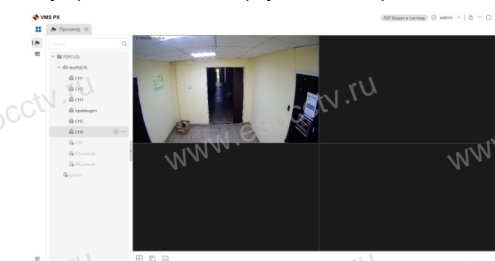
8 Подключение к устройству с компьютера

1. Установка программного обеспечения VMS PX для управления оборудованием на компьютер. Скачайте и установите на ПК программу VMS PX (сайт esocctv.ru раздел техподдержки, программное обеспечение).

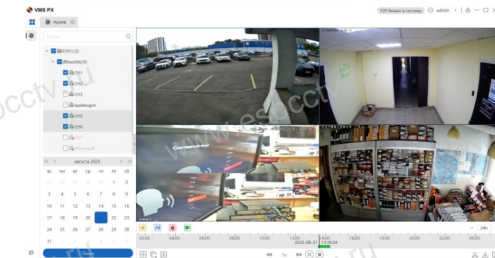
2. **Добавление устройства.**
Запустите программу VMS PX, авторизуйтесь в облачном аккаунте. В главном меню выберите «Управление устройствами», нажмите «+Добав.», выберите «P2P устройство». В следующем окне введите имя, серийный номер, логин, пароль и капчу от устройства и нажмите «Добавить».



- 3 **Просмотр видео:**
В главном меню выберите «Просмотр», раскройте каналы устройства, нажмите треугольник в строке канала.



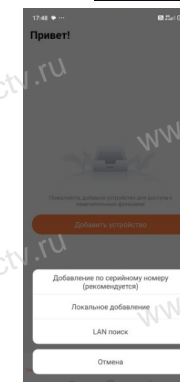
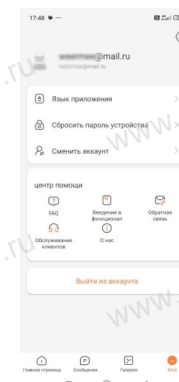
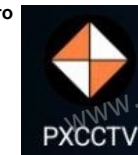
- 4 **Просмотр архива:**
В главном меню выберите «Архив», выберите канал, дату, нажмите «Поиск».



9 Подключение с мобильных устройств

1. Установка программы мобильного мониторинга

В GoogleMarket или RuStore (для Android) или в AppStore (для iOS) найдите приложение «PXССТV», скачайте и установите его.



2. **Добавление устройства**
Запустите приложение, создайте или войдите в аккаунт, нажмите добавить устройство -> добавление по серийному номеру.
Можно напрямую сканировать QR-код, чтобы подключить устройство или вручную ввести его серийный номер (справа сверху).

