

IP камера PX-IP-DST-SN50AF-P/M(BV)



Руководство по быстрой настройке

Благодарим Вас за выбор нашего оборудования. Пожалуйста, перед использованием оборудования внимательно прочитайте данное руководство. Все программное обеспечение, необходимое для работы с оборудованием, Вы можете скачать с сайта esocctv.ru.

1 Распаковка устройства

1. После получения товара, пользователь должен открыть коробку, чтобы проверить внешний вид устройства на предмет повреждений.
2. Пожалуйста, проверьте комплектацию, сверяясь с нижеприведенным перечнем.

Наименование	Количество
IP камера	1
Паспорт	1



Наиболее важные операции и способы устранения неполадок описаны в данном руководстве.



Уважаемый пользователь, работы по монтажу камеры должен производить специалист, так как существует опасность поражения электрическим током.

2 Примечания к продукту

1. Перед использованием камеры, пожалуйста, прочтите это руководство и убедитесь, что блок питания исправен и соответствует требованиям.
2. Пользователи должны следовать инструкции производителя, заниматься монтажом и демонтажом камеры должен профессионал, не надо самостоятельно разбирать камеру.
3. Для предотвращения повреждения светочувствительной матрицы не допускайте попадания в объектив прямого яркого света в течение длительного времени.
4. Если объектив загрязнен или запотел, пожалуйста, используйте сухую мягкую ткань, чтобы очистить его.
5. Камеру не следует устанавливать под кондиционером, в противном случае высока вероятность попадания конденсата на объектив и как следствие размытое изображение.
6. При установке, ремонте или очистке оборудования, пожалуйста, убедитесь, что питание выключено.
7. Избегайте высокой температуры или близости источников тепла в месте установки камеры, обратите внимание на вентиляцию.
8. Во избежание повреждения камеры и поражения электрическим током, непрофессионалам запрещено монтировать и демонтировать оборудование.
9. Запрещено использовать наше оборудование в среде сильного магнитного поля и лазерного излучения.
10. Пожалуйста, примите меры по заземлению и защите от молний.



Внимание:

Производитель оставляет за собой право в одностороннем порядке, без уведомления потребителя вносить изменения в конструкцию, характеристики и функции изделия в целях повышения производительности и улучшения эксплуатационных параметров.
Если вы заметили ошибку в описании, пожалуйста, сообщите нам по адресу support@esocctv.ru

Напоминания:

- Источник питания должен быть сертифицированным, выходное напряжение, ток, полярность напряжения должны соответствовать требованиям данного оборудования.
- Установите устройства защиты от молнии или выключите питание при громе и молнии.
- Для захвата видео и фотографий высокого качества, пожалуйста, убедитесь, что сетевое подключение является стабильным и бесперебойным.

3 Основные характеристики

1. Работа камеры в условиях низкой освещенности, высокая производительность формирования изображения в режиме реального времени.
2. Поддержка управления и мониторинга по сети через браузер.
3. Поддержка двойного потока.
4. Поддержка OSD, настройка цвета, яркости, насыщенности и масштаба.
5. Поддержка передачи видео в режиме реального времени, обнаружение движения, зоны приватности (маскировка).
6. Поддержка удаленного мониторинга, протокола ONVIF, ИК-переключатель.
7. Поддержка сетевой платформы P2P.

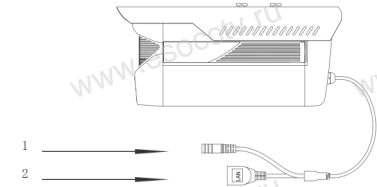
4 Характеристики

Матрица, процессор	1/2.8" IMX335 Sony Starvis CMOS Sensor , NT98566
Описание	Уличная купольная IP камера
Мин. освещенность	0.005 Лк
Соотнош. сигнал/шум	>60дБ
Затвор	1/3—1/100000с
Объектив	2.7-13.5 мм (линзы 5Мп) моторизованный, автофокусировка
День/Ночь	Механ. ИК фильтр, SMART IR, до 30м, 2 мощных ИК диода
Основной поток	5Mn(2592x1944)@25к/с 1080P (1920x1080)@25к/с
Сжатие	H.264/H.264+/H.265/H.265+ AVI/JPEG
Битрейт	64-12000Кб/с
Настройки изображения	Яркость, контрастность, насыщенность, резкость
Onvif	Onvif 19.12 (profile S/T/G)
Аудио	G711A/U, AAC, встроенный микрофон
Карта памяти	-
Функции	2 потока, BLC, HLC, AWB, 3DNR, DWDR, FLK, ROI, Corridor, SmartIR, детекция движения, детекция фигуры и автомобиля, 3 зоны приватности
Аналитика	Обнаружение вторжения, пересечения, праздничатания, толпы;
Протокол	TCP/IP, ICMP, HTTP, HTTPS, FTP, DHCP, DNS, DDNS, RTP, RTSP, RTCP, PPPoE, NTP, UPnP, SMTP, UDP, SNMP
Облачный сервис	BitVision, IPeye
Сеть	RJ45 (10M/100M) порт
Защита	IP67
Питание	DC 12В, 0.9А, PoE внутр. IEEE 802.3af тип А и Б
Рабочие условия	-40°C ~ 50°C влажн. до 90% без конденсата
Размер	D115x113мм, 860гр

5 Структура камеры

Приведенная ниже иллюстрация используется в качестве примера.

1. Входной интерфейс



№	Интерфейс	Назначение
1	Разъем питания	Постоянный ток с напряжением 12В
2	Сетевой разъем	Передача данных

Организация, уполномоченная на принятие претензий на территории РФ:

ООО «Палладиум» 107553, г. Москва, а/я 13, тел.: +7 (495) 775-42-91

[www: esocctv.ru](http://www.esocctv.ru)
e-mail: info@esocctv.ru

Изготовитель:

Cantank (guangzhou) Corporation Limited
Building 2, No.18, Dongming 3rd road, Huangpu District, Guangzhou, Guangdong, China

Импортер:

ООО «Инвестконцепция»
107553, город Москва, Окружной пр-д, д.8 стр.1, комната 66

Сделано в Китае

Гарантийные обязательства:

Гарантийный срок устройства составляет 36 месяцев с даты приобретения. При отсутствии документа, подтверждающего факт приобретения, гарантийный срок исчисляется от даты производства (на этикетке). Срок службы устройства составляет 5 лет.

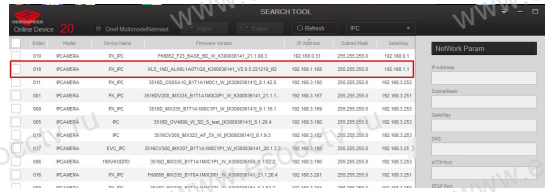
6 Руководство по быстрой настройке камеры



Все программное обеспечение, необходимое для работы с оборудованием. Вы можете скачать с сайта esocctv.ru.

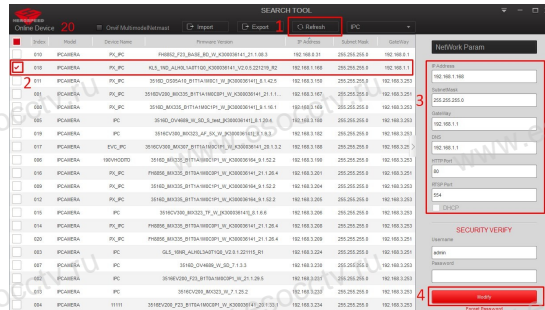
1. Установка программного обеспечения для поиска и настройки оборудования

Установите на компьютер программу IP Search, запустите её. Как показано на картинке:



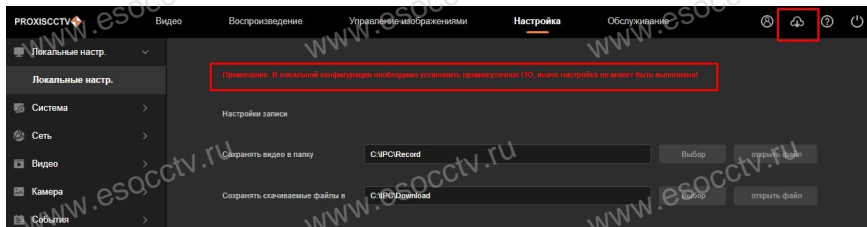
2. Изменение IP настроек камеры

Убедитесь, что IP-камера подключена. Нажмите кнопку Search (Поиск) для поиска IP-камеры, найдите в списке нужную вам камеру, щелкните по ней, а затем измените настройки IP. В завершение, нажмите кнопку Modify (Изменить), чтобы подтвердить изменение. Как показано на картинке:



7 Подключение камеры через браузер

1. Запустите браузер
2. Введите в адресной строке браузера IP-адрес камеры (IP-адрес по умолчанию 192.168.1.168)



3. Установка плагина в браузер. Для нормальной работы с камерой через браузер может понадобиться установить плагин. Как показано на картинке:



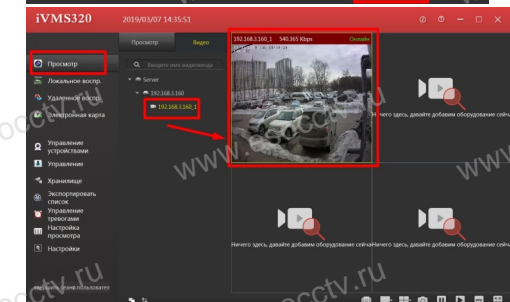
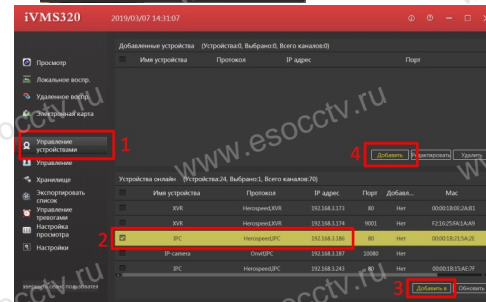
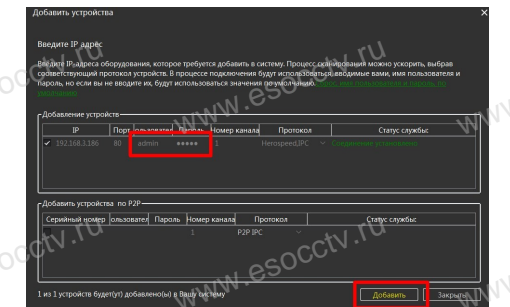
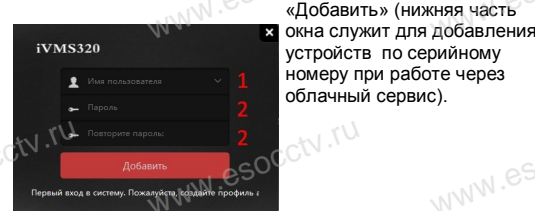
4. Для входа в интерфейс камеры введите логин и пароль от камеры. По умолчанию имя пользователя и пароль - admin и admin.

8 Подключение к камере с компьютера

1. Установка программного обеспечения iVMS320 для управления оборудованием на компьютер. Установите на компьютер программу iVMS320, запустите её. Как показано на картинке.

✳ **Просмотр видео:** Запустите программу iVMS320, введите имя и пароль, нажмите «Просмотр», перетащите мышкой нужную камеру в окно просмотра.

2. **Добавление устройства.** Запустите программу iVMS320, нажмите «Управление устройствами», выберите устройство, нажмите «Добавить» (пункт 3 или 4). В следующем окне введите логин и пароль от устройства и нажмите



9 Подключение с мобильных устройств

1. Установка программы мобильного мониторинга



В GoogleMarket (для Android) или в AppStore (для iOS) найдите приложение «BitVision», скачайте и установите его.

2. **Добавление устройства** Войдите в главное меню (человек слева вверху), нажмите Устройства -> плюс слева внизу -> Доб.устройства -> SN добавить. Можно напрямую сканировать QR-код, чтобы подключить устройство или вручную ввести его серийный номер (справа вверху).

