

IP камера EVC-DL-S10



Руководство по быстрой настройке

Благодарим Вас за выбор нашего оборудования. Пожалуйста, перед использованием оборудования внимательно прочитайте данное руководство. Обратите внимание на CD диск с программным обеспечением и более подробной инструкцией.

1 Распаковка устройства

1. После получения товара, пользователь должен открыть коробку, чтобы проверить внешний вид устройства на предмет повреждений.
2. Пожалуйста, проверьте комплектацию, сверяясь с нижеприведенным перечнем.

Наименование	Количество
IP камера	1
CD диск	1
Руководство	1



Наиболее важные операции и способы устранения неполадок описаны в данном руководстве.



Уважаемый пользователь, работы по монтажу камеры должен производить специалист, так как существует опасность поражения электрическим током.

2 Примечания к продукту

1. Перед использованием камеры, пожалуйста, прочтите это руководство и убедитесь, что блок питания исправен и соответствует требованиям.
2. Пользователи должны следовать инструкции производителя, заниматься монтажом и демонтажом камеры должен профессионал, не надо самостоятельно разбирать камеру.
3. Для предотвращения повреждения светочувствительной матрицы не допускайте попадания в объектив прямого яркого света в течение длительного времени.
4. Если объектив загрязнен или запотел, пожалуйста, используйте сухую мягкую ткань, чтобы очистить его.
5. Камеру не следует устанавливать под кондиционером, в противном случае высока вероятность попадания конденсата на объектив и как следствие размытое изображение.
6. При установке, ремонте или очистке оборудования, пожалуйста, убедитесь, что питание выключено.
7. Избегайте высокой температуры или близости источников тепла в месте установки камеры, обратите внимание на вентиляцию.
8. Во избежание повреждения камеры и поражения электрическим током, непрофессионалам запрещено монтировать и демонтировать оборудование.
9. Запрещено использовать наше оборудование в среде сильного магнитного поля и лазерного излучения.
10. Пожалуйста, примите меры по заземлению и защите от молний.

Напоминания:

- Источник питания должен быть сертифицированным, выходное напряжение, ток, полярность напряжения должны соответствовать требованиям данного оборудования.
- Установите устройства защиты от молнии или выключите питание при громе и молнии.
- Для захвата видео и фотографий высокого качества, пожалуйста, убедитесь, что сетевое подключение является стабильным и бесперебойным.

3 Основные характеристики

1. Работа камеры в условиях низкой освещенности, высокая производительность формирования изображения в режиме реального времени, поддержка ABLС (автоматическая калибровка уровня черного).
2. Поддержка управления и мониторинга по сети через браузер IE.
3. Поддержка двойного потока.
4. Поддержка OSD, настройка цвета, яркости, насыщенности и масштаба.
5. Поддержка передачи видео в режиме реального времени, обнаружение движения, зоны приватности (маскировка).
6. Поддержка удаленного мониторинга, протокола ONVIF 2.4, ИК-переключатель.
7. Поддержка сетевой платформы P2P.

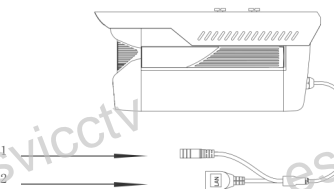
4 Характеристики

Процессор	OV9732+HI3518E V200
Описание	Купольная IP камера
Матрица	1/4" 1Мп CMOS
Мин. освещенность	0.01Лк
Соотнош. сигнал/шум	52дБ
Затвор	1—1/1000с
Объектив	2.8мм
День/Ночь	ИК фильтр, до 20м
Сжатие	H.264/AVI/JPEG
Битрейт	64-12000Кб/с
Макс. разрешение	1280×720
Частота кадров	50Гц:25кад/с(1280×720) 60Гц:30кад/с(1280×720)
Настройки изображения	Яркость, контрастность, насыщенность, резкость
Защита	-
Хранение	FTP, Local, NVR, SМTP
Онvif	Onvif 2.4
Тревога	Зоны детекции и приватности
Протокол	TCP/IP, HTTP, DHCP, FTP, DNS, DDNS, RTSP, NTP, SМTP
Функции	3 потока, WDR, BLC
Сеть	RJ45 (10M/100M) порт
Температура	0°C~50°C
Влажность	До 90% без конденсата
Питание	DC12В±3%
Размер	90.5x80мм

5 Структура камеры

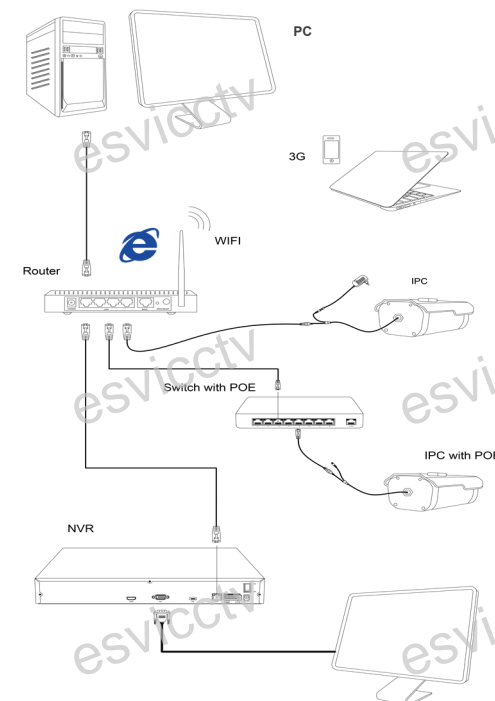
Приведенная ниже иллюстрация используется в качестве примера.

1. Входной интерфейс



№	Интерфейс	Назначение
1	Разъем питания	Постоянный ток с напряжением 12В
2	Сетевой разъем	Передача данных

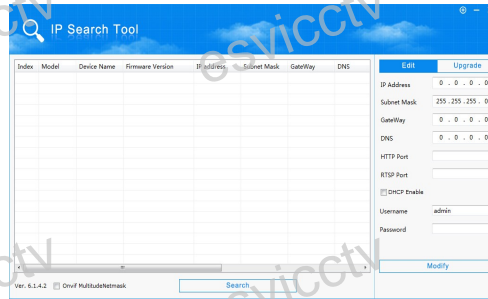
2. Пример схемы соединений



6 Руководство по быстрой настройке камеры

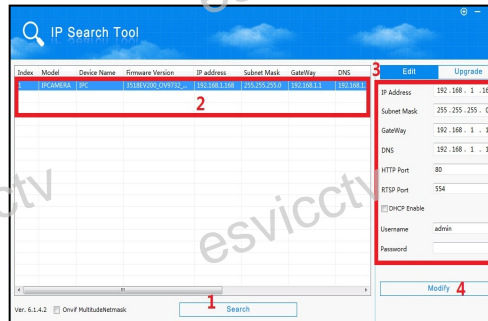
1. Установка клиентского программного обеспечения

Найдите на CD диске файл «IP Search.exe», скопируйте его на компьютер и дважды щелкните по нему, чтобы запустить его. Как показано на картинке:



2. Изменение IP настроек камеры

Убедитесь, что IP-камера подключена. Нажмите кнопку Search (Поиск) для поиска IP-камеры, найдите в списке нужную вам камеру, щелкните по ней, а затем измените настройки IP. В завершение, нажмите кнопку Modify IP (Изменить IP), чтобы подтвердить изменение. Как показано на картинке:



7 Подключение камеры через браузер IE

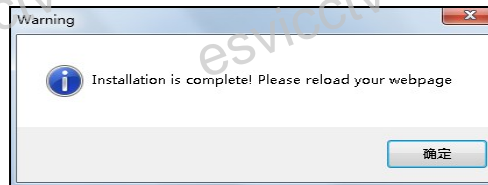
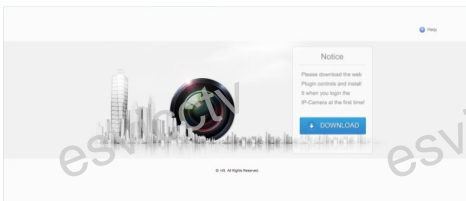
1. Настройка браузера

Откройте браузер IE, выберите Tool (сервис) → Internet Option (свойства) → Security (безопасность) → Customized Level (другой) → Active X Control (элементы Active X и модули подключения) и выберите для всех плагинов «Включить».

2. Введите в адресной строке браузера <http://192.168.1.168>

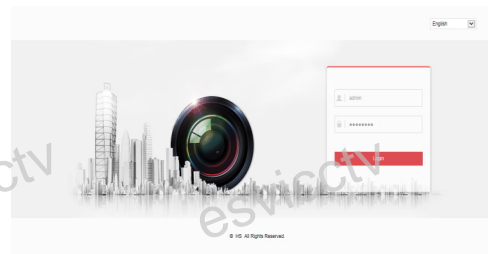
3. Установка плагина в браузер для управления камерой

Для первого подключения к камере необходимо установить на вашем компьютере плагин OCX, при первом обращении к камере возникнет всплывающее окно, нажмите «ОК» и плагин OCX будет установлен. Как показано на картинке:



4. Пользовательский вход

Обновите страницу в браузере и введите правильное имя пользователя и пароль. По умолчанию имя пользователя и пароль - admin и admin.



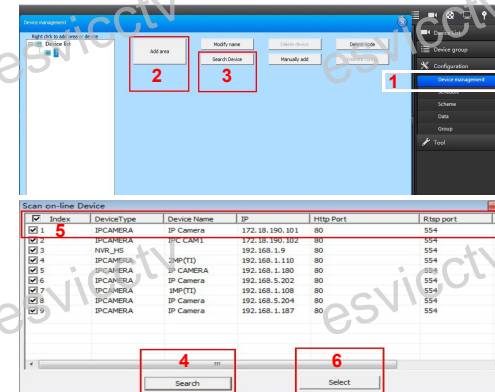
8 Подключение к камере с компьютера

1. Установка программного обеспечения CMS на компьютер

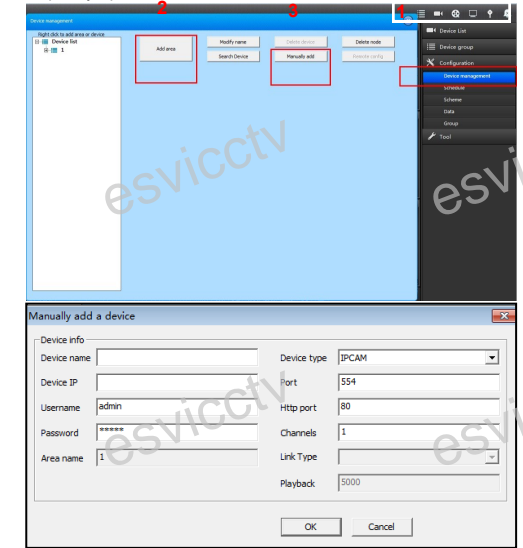
Найдите на CD диске файл «HeroSpeedCMS.exe», скопируйте его на компьютер и дважды щелкните по нему, чтобы запустить его. Как показано на картинке

2. Автоматическое добавление устройств

Нажмите кнопку Search Device (Поиск устройства) для поиска IP-камеры в локальной сети, добавьте устройство.

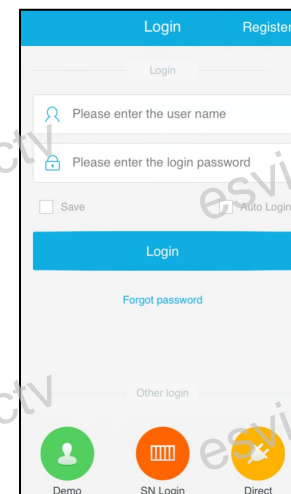


※ **Добавление устройства вручную:**
Configuration Management → Device Management → Add Device → Online Searching → Query → Select Device → Управление конфигурацией устройства → Управление устройством → Добавить устройство → Поиск активных устройств → Запрос → Выбрать устройство



9 Подключение с мобильных устройств

1. **Установка программы мобильного мониторинга**
Введите URL-адрес на телефоне: www.freeip.com, скачайте и установите программное обеспечение для мобильного мониторинга «FREEIP».



2. **Добавление устройства**
Нажмите кнопку Add Device (Добавить устройство). Можно напрямую сканировать QR-код, чтобы подключить устройство или вручную ввести его серийный номер.

