

## IP камера PX-IP-DC-GF20-P/A(BV)



### Руководство по быстрой настройке

Благодарим Вас за выбор нашего оборудования. Пожалуйста, перед использованием оборудования внимательно прочитайте данное руководство. Все программное обеспечение, необходимое для работы с оборудованием, Вы можете скачать с сайта [esocctv.ru](http://esocctv.ru).

## 1 Распаковка устройства

1. После получения товара, пользователь должен открыть коробку, чтобы проверить внешний вид устройства на предмет повреждений.
2. Пожалуйста, проверьте комплектацию, сверяясь с нижеприведенным перечнем.

Наименование	Количество
IP камера	1
Паспорт	1



Наиболее важные операции и способы устранения неполадок описаны в данном руководстве.



Уважаемый пользователь, работы по монтажу камеры должен производить специалист, так как существует опасность поражения электрическим током.

## 2 Примечания к продукту

1. Перед использованием камеры, пожалуйста, прочтите это руководство и убедитесь, что блок питания исправен и соответствует требованиям.
2. Пользователи должны следовать инструкции производителя, занимаясь монтажом и демонтажом камеры должен профессионал, не надо самостоятельно разбирать камеру.
3. Для предотвращения повреждения светочувствительной матрицы не допускайте попадания в объектив прямого яркого света в течение длительного времени.
4. Если объектив загрязнен или запотел, пожалуйста, используйте сухую мягкую ткань, чтобы очистить его.
5. Камеру не следует устанавливать под кондиционером, в противном случае высока вероятность попадания конденсата на объектив и как следствие размытое изображение.
6. При установке, ремонте или очистке оборудования, пожалуйста, убедитесь, что питание выключено.
7. Избегайте высокой температуры или близости источников тепла в месте установки камеры, обратите внимание на вентиляцию.
8. Во избежание повреждения камеры и поражения электрическим током, непрофессионалам запрещено монтировать и демонтировать оборудование.
9. Запрещено использовать наше оборудование в среде сильного магнитного поля и лазерного излучения.
10. Пожалуйста, примите меры по заземлению и защите от молний.

### Внимание:

Производитель оставляет за собой право в одностороннем порядке, без уведомления потребителя вносить изменения в конструкцию, характеристики и функции изделия в целях повышения производительности и улучшения эксплуатационных параметров.

Если вы заметили ошибку в описании, пожалуйста, сообщите нам по адресу [support@esocctv.ru](mailto:support@esocctv.ru)

### Гарантийные обязательства:

Гарантийный срок эксплуатации устройства составляет 36 месяцев со дня отгрузки со склада производителя, но не более 60 месяцев после даты производства (см. на наклейке непосредственно на устройстве).

### Напоминания:

- Источник питания должен быть сертифицированным, выходное напряжение, ток, полярность напряжения должны соответствовать требованиям данного оборудования.
- Установите устройства защиты от молнии или выключите питание при громе и молнии.
- Для захвата видео и фотографий высокого качества, пожалуйста, убедитесь, что сетевое подключение является стабильным и бесперебойным.

## 3 Основные характеристики

1. Работа камеры в условиях низкой освещенности, высокая производительность формирования изображения в режиме реального времени.
2. Поддержка управления и мониторинга по сети через браузер IE.
3. Поддержка двойного потока.
4. Поддержка OSD, настройка цвета, яркости, насыщенности и масштаба.
5. Поддержка передачи видео в режиме реального времени, обнаружение движения, зоны приватности (маскировка).
6. Поддержка удаленного мониторинга, протокола ONVIF, ИК-переключатель.
7. Поддержка сетевой платформы P2P.

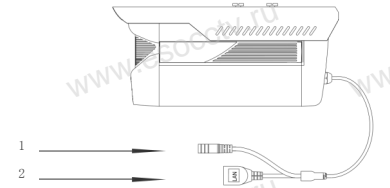
## 4 Характеристики

Матрица, процессор	1/2.9" CMOS Sensor GC2063, FH8652
Исполнение	Уличная купольная IP камера
Мин. освещенность	0.008Лк(AGC вкл.)
Соотнош. сигнал/шум	60дБ
Затвор	1/3—1/100000с
Объектив	2.8 - 12 мм (линзы 2Мп)
День/Ночь	Механ. ИК фильтр, до 30 м, SmartIR
Сжатие	H.264/H.264+/H.265/H.265+/AVI/JPEG
Битрейт	64-12000Кб/с
Разрешение	1080P (1920x1080)@25к/с, 720P(1280x720)@25к/с
Настройки изображения	Яркость, контрастность, насыщенность, резкость
Onvif	Onvif 19.12 (Profile S/T/G)
Функции	2 потока, BLC, HLC, AWB, 3DNR, DWDR, FLK, ROI, Defog, Tampering, Distortion, SmartIR, детекция движения, 3 зоны приватности
Аналитика	Вторжение в зону
Аудио	G.711A, G.711U, 1*RCA канал для микрофона
Карта памяти	-
Облачный сервис	BitVision, IPeye
Сеть	RJ45 ( 10M/100M ) порт
Протокол	TCP/IP, IPv4/v6, ICMP, HTTP, HTTPS, FTP, DHCP, DNS, DDNS, RTP, RTSP, RTCP, PPPoE, NTP, SMTP, UDP, Qos, 802.1x
Защита	IP67
Питание	DC12В±10%, 1 А PoE(802.3af) внутреннее тип А и Б
Размер, вес	D119 × 98 мм, 800г, металл
Рабочие условия	-40°С ~ 60°С, отн. влажн. до 95% без конденсата

## 5 Структура камеры

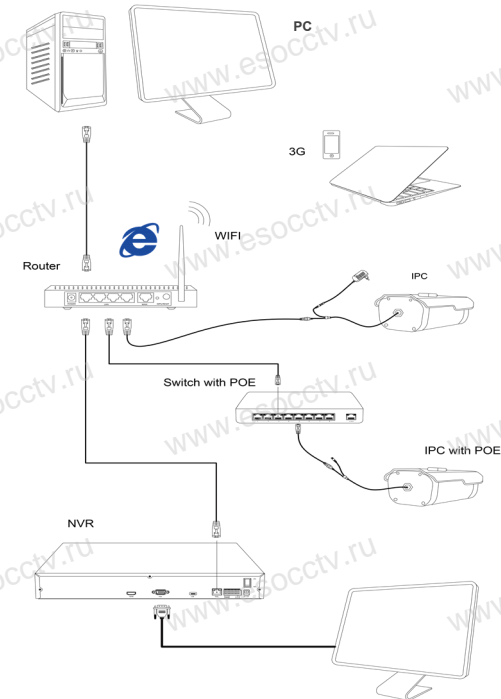
Приведенная ниже иллюстрация используется в качестве примера.

### 1. Входной интерфейс



№	Интерфейс	Назначение
1	Разъем питания	Постоянный ток с напряжением 12В
2	Сетевой разъем	Передача данных

### 2. Пример схемы соединений



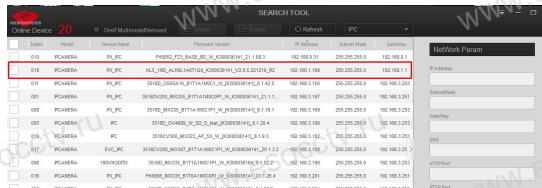
# 6 Руководство по быстрой настройке камеры



Все программное обеспечение, необходимое для работы с оборудованием, Вы можете скачать с сайта [www.esocctv.ru](http://www.esocctv.ru).

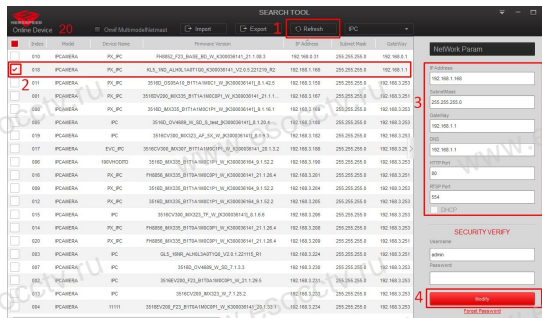
## 1. Установка программного обеспечения для поиска и настройки оборудования

Установите на компьютер программу IP Search, запустите её.  
Как показано на картинке:



## 2. Изменение IP настроек камеры

Убедитесь, что IP-камера подключена. Нажмите кнопку Search (Поиск) для поиска IP-камеры, найдите в списке нужную вам камеру, щелкните по ней, а затем измените настройки IP. В завершение, нажмите кнопку Modify (Изменить), чтобы подтвердить изменение. Как показано на картинке:



# 7 Подключение камеры через браузер IE

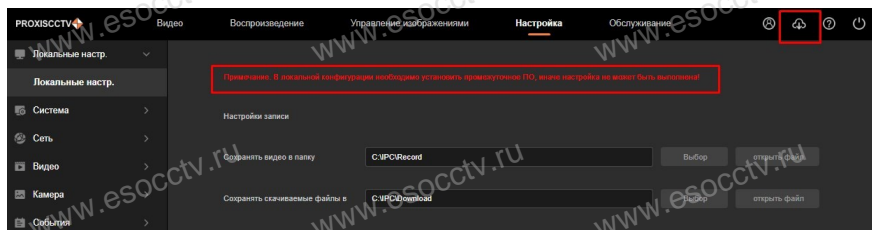
### 1. Настройка браузера

Откройте браузер IE, выберите Tool (сервис) → Internet Option (свойства) → Security (безопасность) → Customized Level (другой) → Active X Control (элементы Active X и модули подключения) и выберите для всех плагинов «Включить».

2. Введите в адресной строке браузера <http://192.168.1.168>

### 3. Установка плагина в браузер для управления камерой

Для нормальной работы с камерой через браузер может понадобиться установить плагин. Как показано на картинке:



### 4. Пользовательский вход

Обновите страницу в браузере и введите имя пользователя и пароль.  
По умолчанию имя пользователя и пароль - admin и admin.



# 8 Подключение к камере с компьютера

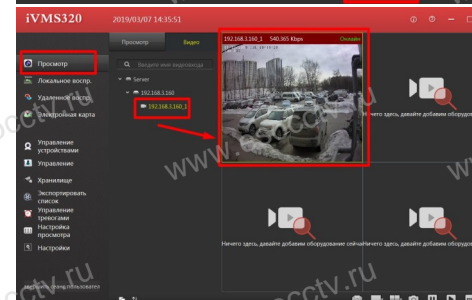
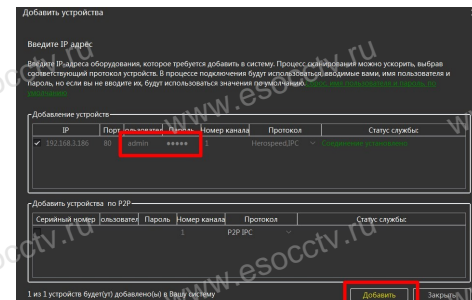
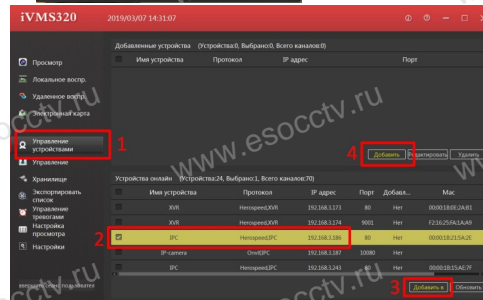
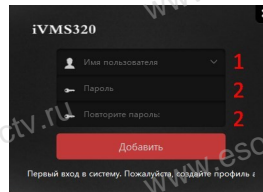
1. Установка программного обеспечения VMS для управления оборудованием на компьютер. Установите на компьютер программу VMS, запустите её. Как показано на картинке.

### 2. Добавление устройства.

Запустите программу VMS, нажмите «Управление устройствами», выберите устройство, нажмите «Добавить» (пункт 3 или 4). В следующем окне введите логин и пароль от устройства и нажмите «Добавить» (нижняя часть окна служит для добавления устройств по серийному номеру при работе через облачный сервис).

### ✳️ Просмотр видео:

Запустите программу VMS, введите имя и пароль, нажмите «Просмотр», перетащите мышкой нужную камеру в окно просмотра.



# 9 Подключение с мобильных устройств

### 1. Установка программы мобильного мониторинга

В GoogleMarket (для Android) или в AppStore (для iOS) найдите приложение «BitVision», скачайте и установите его.



2. Добавление устройства  
Войдите в главное меню (человечек слева сверху), нажмите Устройства -> плюс слева внизу -> Доб. устройства -> SN добавить.  
Можно напрямую сканировать QR-код, чтобы подключить устройство или вручную ввести его серийный номер (справа сверху).

